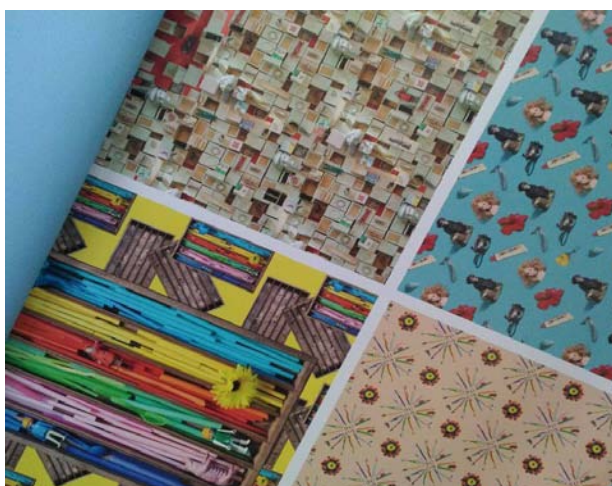


la fabrique des impossibles

RAPPORT D'ACTIVITÉ 2016- 2017

lafabriquedesimpossibles.com

RAPPORT D'ACTIVITÉ 2016-2017



RAPPORT D'ACTIVITÉ 2016-2017

SOMMAIRE

1- La vie associative et le fonctionnement interne de l'association

✔ Gouvernance et fonctionnement

- Le renouvellement du conseil d'administration
- Le changement des modalités de gouvernance : pour un fonctionnement collectif, co-construit et bienveillant
- Une gestion comptable enrichie de nouveaux outils analytiques

✔ La mise au vert

- Un outil collectif indispensable...

✔ L'équipe salariée

- Emplois : pérennisation des postes et renouvellement des emplois aidés
- Le réseau bénévole : un élément déterminant à la structuration du projet

2- 2017, année de développement : les grands enjeux et les actions

✔ Le Dispositif Local d'Accompagnement (DLA) : du diagnostic partagé la mise en œuvre d'actions concrètes

- Lieu de résidence : la nécessité de trouver un nouvel espace de travail
- Communication : à quoi répond le projet associatif pour quelle mise en forme graphique ?
- Développement et ingénierie de projet : vers une diversification des ressources et des projets

✔ Le développement des prestations : La Fabrique des Impossibles valorise son expertise

- Ateliers « Papiers Peints de Rue » et inauguration du projet Passage Miroir, Porte Montmartre
- La coordination technique des 30 ans du Centre Social Espace Torcy, Quartier de La Chapelle
- La coordination d'ateliers artistiques pour le mois d'inauguration au Hasard Ludique
- Intervention dans le cadre de la journée d'intelligence collective / Mains d'Œuvres

✔ Renforcer les liens avec le réseau et les partenaires

- La collaboration aux projets inter-associatifs... en France
- ... en Europe

✔ Vers un modèle économique stable et hybride

3- Maintenir les projets culturels et artistiques à destination des quartiers populaires

✔ La Fabrique des Impossibles comme coordinateur

- Projet « Mobiliers de Rue », Saint Ouen - juillet 2017

✔ Les rendez-vous fédérateurs : l'art de la fête

- La Fête d'hiver au BocARiba - jeudi 2 février 2017
- La Fête de de la soupe - dimanche 15 mai 2017, Saint-Ouen

4- Rapport financier

CONTACT

Coordination générale

Chloé Lefebvre
chloe@lafabriquedesimpossibles.com
06 78 41 55 30

Chargée de développement

Alexandra Valet
alexandra@lafabriquedesimpossibles.com
06 84 48 97 15

la fabrique 
 des impossibles

1- LA VIE ASSOCIATIVE ET LE FONCTIONNEMENT INTERNE DE L'ASSOCIATION

🔪 Gouvernance et fonctionnement

Le Conseil d'Administration joue un rôle clef dans la gouvernance de La Fabrique des Impossibles. En lien étroit avec l'équipe salariée il assure la représentation et le développement de l'association. A raison d'un rendez-vous mensuel mais également de réunions annexes, par petits groupes en fonction des dossiers et sujets de travail, ses missions consistent à : penser et mettre en place une stratégie de développement, garantir la direction du projet, gérer, encadrer et pérenniser les emplois, veiller à la philosophie du projet et sa représentation.

Afin de garantir un groupe de travail actif, dynamique et efficace, il nous semble essentiel de renouveler l'équipe régulièrement et de veiller à la complémentarité des profils.

Cette année, nous avons par ailleurs élu des personnes bénévoles au sein du projet, qui avaient notamment effectué un Service Civique Volontaire au sein de l'association.

🔪 *Le renouvellement du conseil d'administration : pour une dynamique associative et un développement fondamental*

Les membres du CA élus pour l'année 2016-2017 :

Caroline Giovos, Présidente : administratrice de production au Théâtre national de l'Opéra Comique - Paris

Chloé Monteillet, trésorière : assistante de gestion dans l'entreprise de produits siciliens La Tête dans les Olives - Paris

Simon Leder-Cariou, trésorier : géo-physicien - France

Mélanie Fioleau, secrétaire : chargée de coordination et développement au sein de la Résidence d'économies sociétales Les Chaudronneries - Montreuil

Antoine Cochain : direction technique de manifestations et évènements artistiques et culturels - Paris

Alban Cogrel : administrateur à la Fédération des musiques et de danses traditionnelles à Nantes et à l'UFISC à Paris

Ahmed El Khadiri : coordinateur au Mouvement Associatif - Paris

Audrey Flechet : chargée de diffusion et de production à l'association Attacafa - Lille

Léa Sanzo-Dabin : chargée de projet au GIP Café Cultures - Paris



1- LA VIE ASSOCIATIVE ET LE FONCTIONNEMENT INTERNE DE L'ASSOCIATION

🕒 **Le changement des modalités de gouvernance : pour un fonctionnement collectif, co-construit et bienveillant**

La gouvernance est un enjeu essentiel du projet de La Fabrique des Impossibles. S'il semble nécessaire pour l'association de revoir les modes et outils de coopération sur un territoire, cet enjeu est également très important à travailler au sein même du projet. Une attention particulière est donnée, en interne, à la création d'espaces d'échanges et de discussions où chaque personne peut contribuer à la réflexion globale.

Pour cela, l'association organise trois groupes de travail :

Un **comité de direction et de pilotage stratégique** (conseil d'administration) chargé de l'animation, du suivi et du développement de l'association : portage du projet politique de l'association, création du réseau et des partenariats, suivi global des ateliers et projets. Il se réunit en séance plénière au minimum une fois par mois, afin de garder une dynamique d'échange, de créativité et de perspectives entre les membres de l'association. Il est animé par les membres élus en Assemblée Générale annuelle qui, quand le besoin s'en fait sentir, mobilise des experts ou des ressources extérieures pour accompagner les initiatives en cours.

Un **groupe de coopération** (suivi de projets) composé des partenaires et bénévoles de l'association et qui œuvre à la mise en place des actions de l'association, il se réunit une fois tous les deux mois.

Une **équipe de coordination et développement** (équipe salariée) : composée de deux personnes mais également de renforts ponctuels (accueil de Service civique volontaire), elle est en charge d'animer le réseau, concevoir et produire les projets de l'association et animer la vie bénévole.

Afin de garantir un fonctionnement démocratique et de maintenir le débat et la négociation au coeur des méthodes de travail, l'association veille à définir des modalités d'échanges et de production de projets. Ainsi, l'observation a été faite que le CA était de moins en moins en lien avec le Suivi de projets. En interrogeant le fonctionnement de l'association lors de la Mise au Vert (Cf partie B et annexe), la nécessité pour chaque membre du CA de participer à au moins un rendez-vous du suivi de projets dans l'année a été mise en avant.



1- LA VIE ASSOCIATIVE ET LE FONCTIONNEMENT INTERNE DE L'ASSOCIATION

🔗 **Une gestion comptable enrichie de nouveaux outils analytiques**

La montée en puissance du budget de l'association depuis l'exercice 2015-2016 et le passage de une à deux salariées à la même période ont nécessité un suivi comptable affiné et mis à jour quasi quotidiennement.

Pour ce faire, les membres du bureau ont accompagné les salariées dans la réalisation d'un outil comptable dédié. Cet outil excel a été bâti pour permettre à la fois un suivi bancaire mensuel (pointage des factures émises - reçues - réglées) mais aussi un suivi analytique des dépenses et recettes. Il a permis aux salariées de mettre directement en pratique les formations effectuées en gestion prévisionnelle et comptabilité.

Cet outil permet ainsi de suivre par mois les recettes et dépenses affectées au fonctionnement ou à tels ou tels projets par typologie de dépenses et recettes. Les catégories analytiques recourent directement le budget prévisionnel de l'association afin d'avoir un suivi et une mise à jour au plus juste de celui-ci.

Cet outil représente un gain de temps et d'efficacité pour l'équipe puisqu'il centralise toutes les données liées à la comptabilité et à la gestion de l'association. Il est partagé avec les membres du Conseil d'Administration, comme le reste des documents de travail sur la plateforme type "cloud" Hubic également mise en place cette année. Il a donc permis une meilleure compréhension et appropriation de la gestion comptable par toute l'équipe de l'association.

Cet outil a également facilité et accéléré la clôture des comptes annuels. Il a également eu pour conséquence une économie d'honoraires comptables, l'essentiel du travail ayant été réalisé en interne.

🌱 **La mise au vert**

🔗 **Un outil collectif indispensable...**

Toujours dans la volonté de s'emparer des enjeux de fonctionnement et de développement associatifs avec l'ensemble des personnes impliquées dans le projet (salariées, membres du CA, bénévoles), chaque année «La Mise au vert» est organisée ! Outil importé des partenaires et amis de la Zinneke Parade à Bruxelles, il permet de rassembler l'équipe dans un lieu pendant deux jours afin de travailler à la cohésion et au partage des idées, expériences et des réflexions. L'objectif est d'aller plus loin sur des questions de fond du projet et de la vie associative.

Au programme de cette édition 2016 :

• **SAMEDI 8 OCTOBRE**

> Intervention Matthieu Marchal / Atelier de recherche en développement
1ère partie - Constats - méthode - repérage

-

Déjeuner // Auberge espagnole

-

> Intervention Matthieu Marchal / Atelier de recherche en développement
2ème partie - Démarche créative

> Atelier sur la gouvernance de l'association // Animé par Ahmed

1- LA VIE ASSOCIATIVE ET LE FONCTIONNEMENT INTERNE DE L'ASSOCIATION

• DIMANCHE 9 OCTOBRE

> Intervention Antoine Cochain / Atelier sur les formes artistiques de Rêvons Rue

Première partie : recherche en groupes

-

Pause

-

> Intervention Antoine Cochain / Atelier sur les formes artistiques de Rêvons Rue

Deuxième partie : apport d'exemples et références

🕒 ...pour identifier les enjeux et définir les orientations stratégiques pour 2017

A l'issue de ces deux journées, qui ont rassemblé une dizaine de personnes de l'équipe à la Villa Mais d'Ici à Aubervilliers et à Mains d'Œuvres à Saint-Ouen, les grandes orientations et la feuille de route pour l'année 2016-2017 ont été posées ! Ce temps associatif a permis également d'assister ensemble à l'événement de partenaires de l'association : Les Poussières, qui organisaient la déambulation des lanternes ce soir là !

Le compte rendu de La Mise au vert, en annexe, reprend l'ensemble des temps de travail encadrés par Matthieu Marchal, Ahmed El Khadiri et Antoine Cochain.



🕒 L'équipe salariée

🕒 Emplois : pérennisation des postes et renouvellement des emplois aidés

Pour l'année 2016-2017 un des enjeux majeurs pour l'association restait de pouvoir consolider les forces de l'équipe salariée et donner aux différents projets les moyens de leurs ambitions. Aussi les deux postes salariés en contrats aidés ont été renouvelés, permettant de pouvoir poursuivre le développement de l'association et d'ancrer les partenariats existants.

1- LA VIE ASSOCIATIVE ET LE FONCTIONNEMENT INTERNE DE L'ASSOCIATION

• Le poste de coordination générale : une pérennisation nécessaire

Le poste de coordination générale, poste historique pour l'association car premier poste créé, a été renouvelé en septembre 2016 pour une durée d'un an. Il s'agissait là du dernier renouvellement possible pour notre salariée Chloé Lefebvre, qui arrive au terme des deux années de contrat aidé. La pérennisation de ce poste est évidente car il est le pilier du fonctionnement de l'association. Le travail de l'association étant basé sur un maillage, un réseau, il est primordial d'avoir pu poursuivre avec la même salariée, repérée par nos partenaires (associatifs et institutionnels), et qui représente l'association sur les territoires d'intervention. L'enjeu pour l'année 2017-2018 sera de passer ce poste en CDI, sans aide, ce qui représentera un aboutissement autant qu'un défi pour l'association..

• Le poste de chargé-e de développement : un levier essentiel

Le poste de chargée de développement, créé en avril 2016 pour une durée d'un an, a également été renouvelé en contrat aidé pour une nouvelle année en avril 2017. En une année, le travail fourni par Alexandra Valet, en charge de ce poste, a été structurant pour l'association et a permis de rencontrer de nouveaux partenaires, d'élargir le réseau de l'association, de positionner La Fabrique des impossibles sur de nouveaux territoires (Plaine Commune) et de nouveaux enjeux en lien avec notre démarche (appels à projets mêlant urbanisme et démarche participative - candidatures non retenues). La poursuite de ce travail de développement est un levier essentiel pour l'association, un autre pilier désormais indissociable de la coordination générale.



🕒 Le réseau bénévole : un élément déterminant à la structuration du projet

7 ans d'activités : l'âge de raison pour La Fabrique des Impossibles, le noyau fondateur passe doucement la main sur la prise en charge du projet. L'équipe note de manière collective le besoin d'avoir de nouvelles énergies et de nouvelles forces dans le réseau notamment sur la partie opérationnelle du projet : les ateliers, les événements...

La Fabrique insiste sur l'importance d'accueillir des personnes qui souhaiteraient s'investir, découvrir, se former sur des questions liées au projet. Un appel à bénévoles est lancé dans le but d'ouvrir la discussion avec les adhérents présents.

Conclusion : le développement d'une association, un enjeu fondamental !

La Fabrique est sur une dynamique de développement structurante depuis 2014, le travail de fond mené par l'équipe salariée et le CA en lien étroit avec les partenaires (DLA en 2017) a permis d'avancer sur les questions de développement. Néanmoins, l'année à venir va être un réel défi au vu de la remise en question des soutiens publics pour les emplois aidés et pour les quartiers Politique de la Ville.

Il semble aujourd'hui essentiel pour l'association de continuer à travailler à un modèle économique hybride (répartition significative entre des ressources propres et un soutien public), en revanche, l'objectif est bien de rester

2- 2017, ANNÉE DE DÉVELOPPEMENT : LES GRANDS ENJEUX ET LES ACTIONS

vigilants et de continuer à affirmer la nécessité d'un soutien public aux associations, qui plus est du champ social, culturel et éducatif, qui représentent, selon La Fabrique des Impossibles, un réel enjeu de démocratie et d'égalité. Ce modèle ne doit pas être englouti par le modèle économique des entreprises dites classiques. Le Dispositif Local d'Accompagnement (DLA) : du diagnostic partagé la mise en œuvre d'actions concrètes.

● Le Dispositif Local d'Accompagnement (DLA) : du diagnostic partagé la mise en œuvre d'actions concrètes

La Fabrique des Impossibles décide, au second semestre 2016, de solliciter la Ligue de l'Enseignement FOL-93 pour un DLA afin d'entreprendre les démarches nécessaires pour structurer et renforcer sa stratégie de développement. Le contexte : le budget de l'association a plus que doublé en deux ans, passant de 15 250€ en 2015 à 47 715€ en 2016. Cet accroissement est corrélé à la création d'un second poste de chargé de développement en avril 2016, permettant de doubler l'activité salariée et de générer une optimisation plus importante du fonctionnement de l'activité. Repenser le développement stratégique est, pour La Fabrique des Impossibles, un enjeu majeur pour consolider et structurer son assise économique, pour renforcer ses projets et en impulser de nouveaux. La Fabrique des Impossibles s'empare également des enjeux de précarité dans le secteur associatif en cherchant à pérenniser les emplois aidés.

Le DLA propose à la Fabrique des Impossibles un accompagnement portant sur la clarification de son projet associatif dans une perspective d'identification et de priorisation de ses pistes de développement. Il est également prévu d'aborder les questions des formations en direction des professionnels et du redimensionnement du projet « Rêvons Rue ».

Cet appui du DLA a permis à l'association d'être accompagnée dans l'identification de plusieurs pistes de travail, en passant par :

- **dans un premier temps :**

- o la clarification de son projet associatif et sa communication (positionnement et déclinaison des actions existantes et en projet, renforcement des statuts, manière d'expliquer le projet et de le rendre plus lisible pour ses partenaires actuels ou potentiels) ;
- o la clarification de la lecture économique de l'activité (notamment l'affectation des ressources et l'étanchéité des exercices) ;
- o la formalisation d'un plan de formation en direction des salariées ;
- o l'approfondissement de sa lecture et la poursuite de son inscription dans son environnement, notamment celui des acteurs associatifs et de l'ESS, tant dans les actions de coopération que dans le secteur de la culture.

- **dans un second temps :**

- o la mise à plat de la lecture économique de l'activité (consolidation des outils de gestion et de pilotage)
- o l'approfondissement d'une stratégie de consolidation-développement, passant par le renforcement de la structure en terme d'outillages (modélisation de scénarios, plan d'actions) et d'organisation évolutive des ressources humaines bénévoles et salariées ;
- o La problématique immobilière et la nécessité de trouver de nouveaux locaux.

Pour répondre à ces différents enjeux, la FOL-93 a recruté l'association Traverses, comme prestataire externe, pour mener à bien cet accompagnement collectif, qui s'est déroulé en plusieurs étapes de travail : diagnostic partagé autour des « ateliers d'avenir », de réunion de travail et d'atelier SWOT pour analyser, comprendre et clarifier l'existant, prioriser et définir un plan d'action. Plusieurs actions ont été retenues, faisant l'objet des nouvelles grandes orientations sur lesquelles l'équipe salariée s'est mobilisée pour l'année 2017.

2- 2017, ANNÉE DE DÉVELOPPEMENT : LES GRANDS ENJEUX ET LES ACTIONS

🕒 **Lieu de résidence : la nécessité de trouver un nouvel espace de travail**

En résidence à Mains d'Œuvres au sein de pôle Art et Société depuis 2011, l'association se trouve dans la nécessité de trouver un nouveau lieu de travail, et ce, pour plusieurs raisons : l'incertitude quant à la pérennisation de Mains d'Œuvres, la volonté de s'inscrire dans une nouvelle dynamique quotidienne de travail – conditions et qualité de résidence plus adaptées, notamment en s'associant à d'autres structures similaires. L'objectif premier reste par ailleurs le même : permettre à son équipe permanente de mener à bien ses projets sur le territoire de Saint-Ouen et du 18ème en renforçant son ancrage territorial et sa coopération avec les équipements socio-culturels des deux Villes, les artistes et le tissu associatif francilien. Ces recherches sont entreprises dès le printemps 2017 à Paris et à Saint-Ouen, appuyées par des dossiers ciblés. Plusieurs pistes sont lancées sur les deux villes. L'association a récemment répondu à l'appel à projet 38 La Chapelle co-porté par l'équipe de l'EDL et plusieurs associations du quartier.

🕒 **Communication : à quoi répond le projet associatif pour quelle mise en forme graphique ?**

Après une redéfinition du projet associatif et de son contenu, l'enjeu est de retravailler la forme et l'identité visuelle du projet. Pour ce faire, La Fabrique des Impossibles a fait appel à Louise Robert, urbaniste et graphiste. Sa prestation a consisté en la réalisation d'une charte graphique détaillée comme suit :

- logo, colorimétrie, typographie en lien avec l'univers et l'identité visuelle de La Fabrique des Impossibles.
- déclinaison sur plusieurs supports : papeterie (carte de visite, papier à entête), modèle d'affiche événementielle, modèle de documents écrits (plaquette de présentation, affiche, flyers), modèle de communication web (mail, facebook).

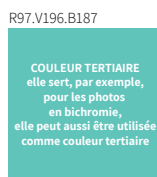
L'équipe salariée l'a aidé à ajuster et à peaufiner ses premières intentions, notamment sur le choix de la colorimétrie et sur la déclinaison du principe graphique. Une restitution festive donnant à voir la nouvelle identité visuelle et

Typo = bender

+ Assistant Light pour le texte courant

Atquaepertas undicient, iliqui neste nectatatur molorro est, nullore matestem. Ut harupta dust, si quiamustio. Et omni sit aliberchit estrum dem. Ebis acceptae rspide evelis ut il eum, sus adistrum, uta pr

Couleurs utilisées en numérique - NE PAS IMPRIMER



2- 2017, ANNÉE DE DÉVELOPPEMENT : LES GRANDS ENJEUX ET LES ACTIONS

valorisant le travail de Louise, aura lieu à la rentrée de septembre 2017, lors de la fête organisée au Hasard Ludique.

🕒 **Développement et ingénierie de projet : vers une diversification des ressources et des projets**

Les enjeux et défis de développement à relever pour cette année sont multiples :

- Modèle économique : pouvoir être viable sur le plan financier en hybridant les ressources, développer la structure avec une réelle vision économique de fonctionnement tout en maintenant son socle de valeurs, son historique et son identité propre.
- Lien au territoire : renforcer sa position en tant qu'acteur clé des politiques de la ville, élargir le réseau de partenaires de l'association, se positionner à l'échelle des enjeux du Grand Paris, continuer à développer des projets en espace public à l'échelle locale et micro-locale.
- Diversité de projets : renforcer le rôle de conseil et d'assistance à la maîtrise d'ouvrage/d'usage, valoriser sa qualité de médiateur et ses connaissances du terrain, lien de proximité avec les habitants, en s'intégrant aux projets architecturaux et urbains
- Forme Rêvons Rue : valoriser l'importance du processus en amont du jour de l'événement, questionner la pertinence la forme « parade » au profit d'une forme plus statique.

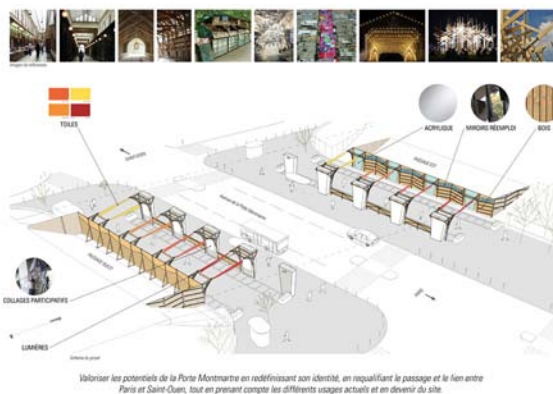
🕒 **Le développement des prestations : La Fabrique des Impossibles valorise son expertise**

🕒 **Ateliers « Papiers Peints de Rue » et inauguration du projet Passage Miroir élu au budget participatif de la Ville de Paris, Porte Montmartre**

Dans le cadre du projet Reconquête Urbaine, La Fabrique des Impossibles a été associée aux architectes Encore Heureux pour assurer la médiation du projet Passage Miroir et pour impliquer les habitants au processus. Des ateliers participatifs de création de motifs, donnant lieu à un papier peint géant affiché sur les piliers sous la Porte Montmartre, ont été réalisés en venant compléter harmonieusement la construction architecturale. L'association a également été en charge de la coordination de l'inauguration du projet final.

Partenaires du projet : le Carré des Biffins, l'association Aurore, le centre social Maison Bleue, le centre social CAF Belliard, le centre d'animation Binet, Fanfare Bichat, La Compagnie Les Grandes Personnes.

Commanditaire : Mission coopération Ville de Paris
MOE : Le POLau & Encore Heureux architectes



2- 2017, ANNÉE DE DÉVELOPPEMENT : LES GRANDS ENJEUX ET LES ACTIONS

Bilan et retombées du projet :

Globalement, il a été noté une forte mobilisation autour du projet grâce à une riche coopération entre acteurs institutionnels, structures locales et acteurs associatifs

Afin de permettre aux habitants et usagers de la Porte Montmartre de prendre connaissance du projet architectural, il a été décidé d'organiser un temps de présentation publique du projet. Cette rencontre a eu lieu le mercredi 12 octobre 2016 au Centre Social Maison Bleue en présence de : Carine Rolland - Éluë à la Culture à la Mairie du 18ème, Lies Messatfa - Chargé de Mission Culture de la Mairie du 18ème, Maud Le Floch - Directrice du pOlau, Léa Hobson et Sébastien Eymard - Architectes au sein du collectif Encore Heureux, Chloé Lefèvre et Alexandra Valet - La Fabrique des Impossibles, l'association Aurore et des vendeurs du Marché des Biffins, des représentants des locataires et des habitants.

Plus d'une cinquantaine de personnes étaient présentes, ce qui a permis d'informer, de relayer l'information et de mobiliser les habitants autour des ateliers participatifs. La communication et la mobilisation s'est également faite via les partenaires du quartier (Association Aurore, Centre Social Maison Bleue, Centre d'Animation Binet, Sierra Prod, Centre Social CAF Belliard), les autres partenaires (le Hasard Ludique, Mains d'Oeuvres), via la communication interne de la Fabrique des Impossibles (newsletter, facebook, mailing) et enfin, par le contact direct avec les publics (présence dans les structures, flyers, affiches, rencontres, ...).

• Des ateliers participatifs originaux adaptés au projet architectural

Les ateliers se sont déroulés aux dates et lieux suivants :

SAMEDI 15 OCTOBRE - de 13h à 18h au Centre Social Maison Bleue

SAMEDI 22 OCTOBRE - de 13h à 18h au Centre d'Animation Binet



2- 2017, ANNÉE DE DÉVELOPPEMENT : LES GRANDS ENJEUX ET LES ACTIONS

JEUDI 27 OCTOBRE - de 16h à 20h à la Sierra Prod

Lors des deux premiers ateliers, les participants étaient invités à composer des tableaux à partir de fonds colorés (panneaux de bois, tissus, papiers de couleurs etc) et de petits objets récupérés (perles, petites boîtes, craies, pailles, cuillères, élastiques, confettis, etc). Un dispositif de prise de vue photographique était mis en place et les tableaux étaient ensuite photographiés. Lors du troisième atelier, des ordinateurs ont été mis à disposition pour que chaque participant puisse s'initier à la retouche photographique, puis, chacun a travaillé sur un des fichiers pour obtenir une trame unifiée avec un motif qui peut se répéter à l'infini.

Les participants aux ateliers ont été au nombre de 30 au total. Une majorité d'entre eux étaient des jeunes entre 5 et 12 ans, enfants des vendeurs du Marché des Biffins ou venant des structures sociales (Centre d'Animation Binet et Centre Social Maison Bleue). Des adultes entre 30 et 50 ans ont également participé au projet, certains vendeurs du Marché des Biffins, des personnes fréquentant le Centre Social, des riverains du quartier ainsi que des personnes venues spontanément.

À chaque atelier, cinq artistes des Grandes Personnes et deux personnes de la Fabrique des Impossibles étaient présents pour animer et encadrer les participants. Le dispositif proposé lors de ces ateliers (composition à base d'objets et prise de vue photographique) était conçu pour s'adresser à un nombre relativement réduit de participants.



La Sierra Prod | La Fabrique des Impossibles | Centre
d'animation Binet | Maison Bleue | Aurore

ATELIERS PHOTOGRAPHIQUES

La Porte Montmartre se transforme !

Du 10 janvier à fin février, le quartier est en chantier pour accueillir une construction en bois sous le périphe' imaginée par le collectif Encore Heureux.

Venez nous aider à **documenter le chantier avec vos plus belles photos** qui seront ensuite exposées lors de l'inauguration.

Amateurs, semi-pros ou professionnels de la photo, tout le monde est le bienvenue !

Les ateliers sont gratuits. RDV devant le Centre d'animation, avenue de la Porte Montmartre.

inscriptions auprès de Chloé : chloe@lafabriquedesimpossibles.com ou 06 78 41 55 30

DATES DES ATELIERS
mercredi 18 janvier - 14h
jeudi 26 janvier - 11h
jeudi 16 février - 14h
vendredi 17 février - 14h
vendredi 24 février - 14h

• Les ateliers photographiques pour valoriser le processus du chantier

Le chantier de construction de la structure en bois du «Passage Miroir» s'est déroulé du 10 janvier au 17 février.

Avec les structures partenaires du projet et en particulier la Sierra Prod, il a été décidé de proposer des ateliers photographiques afin de documenter le chantier. Ces ateliers ont été ouverts aux habitants et usagers du quartier. Un photographe professionnel et un animateur de la Sierra Prod ont également participé aux ateliers afin d'encadrer les amateurs lors des prises de vue.

Les ateliers ont eu lieu les 18 et 26 janvier et les 16 et 24 février. Huit personnes ont participé et une centaine de photos ont été proposées.



Photo extraite de l'exposition

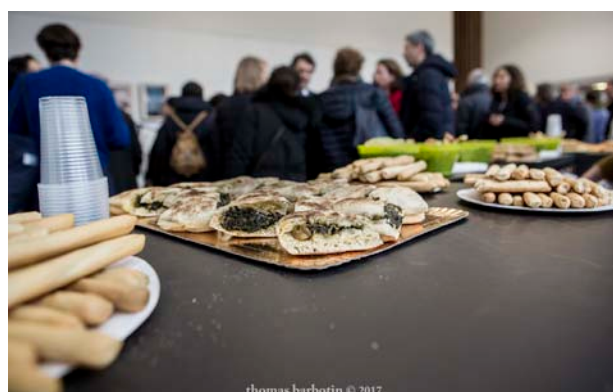
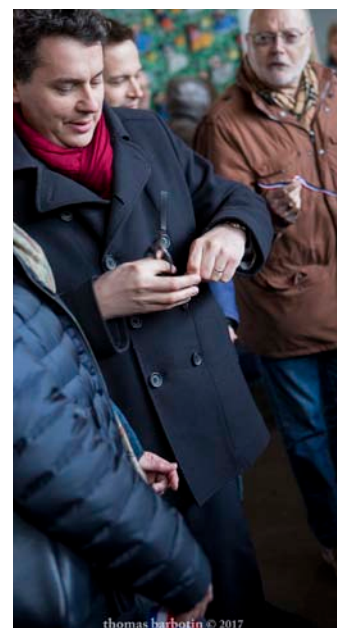
2- 2017, ANNÉE DE DÉVELOPPEMENT : LES GRANDS ENJEUX ET LES ACTIONS

• Le collage et l'inauguration du projet coordonné par La Fabrique des Impossibles

Le collage des papiers peints a été réalisé à la fin du mois de février, à l'issue du chantier avec trois artistes des Grandes Personnes et deux personnes de la Fabrique des Impossibles.

La Mission Métropole de la Mairie de Paris a souhaité confier à La Fabrique des Impossibles la coordination de l'événement. L'inauguration du projet «Passage Miroir» a eu lieu le jeudi 23 mars à 16h30 à la Porte Montmartre en présence notamment de Monsieur Éric Lejoindre - Maire du 18ème arrondissement de Paris, du cabinet de Madame Colombe Brossel - Adjointe à la Maire de Paris en charge de la politique de la ville, Monsieur Christophe Najdovski - Adjoint à la Maire de Paris en charge de l'espace public ainsi que Madame Carine Rolland - Éluë à la Culture à la Mairie du 18ème. Étaient également invités et présents à cette inauguration : les structures partenaires du quartier, les représentants des amicales de locataires, des représentants de Paris Habitat, des vendeurs du Marché des Biffins, des publics fréquentant les équipements du quartier, des habitants, des usagers et des passants.

L'objectif de cette inauguration était de créer un événement à l'image du projet : chaleureux, convivial et inclusif. Afin de faire participer un maximum les habitants et les personnes ayant oeuvré pour le projet, La Fabrique des Impossibles a pensé l'inauguration comme une fête incluant les structures et habitants du quartier.



2- 2017, ANNÉE DE DÉVELOPPEMENT : LES GRANDS ENJEUX ET LES ACTIONS

Le programme était le suivant :

- accueil en fanfare par les Bichat Blouse Brothers (fanfare des étudiants à l'école de Médecine de l'Hôpital Bichat) sous la Porte
- découpage du ruban inaugural par Eric Lejoindre, Maire du 18ème
- déambulation et visite de l'installation par les architectes en charge du projet de l'agence Encore Heureux
- performance de collage en live des cartels sous les papiers peints par Suzane Brun, artiste photographe et intervenante lors des ateliers
- exposition des photographies «Le passage en chantier» au Centre d'Animation Binet conçue et réalisée par la Sierra Prod et La Fabrique des Impossibles
- prise de parole des élus et du Maire du 18ème arrondissement
- buffet réalisé dans le cadre de l'atelier cuisine du Centre Social Maison Bleue avec l'aide des bénévoles et des participants

L'ambition formulée aujourd'hui par La Fabrique des Impossibles ainsi que par les partenaires locaux est de poursuivre ce travail en 2017 et 2018, et de se saisir du projet «Passage Miroir» comme une opportunité pour fédérer les acteurs du territoire et continuer à travailler en coopération et co-construction. Il s'agit également de poursuivre le travail engagé autour de l'appropriation de l'espace public par les usagers et habitants de la Porte Montmartre.

o La coordination technique des 30 ans du Centre Social Espace Torcy, Quartier de La Chapelle - Paris 18

Au printemps 2017, La Fabrique des Impossibles a été sollicitée par l'équipe de l'ENS Torcy dans le quartier de la Chapelle, Paris 18 pour aider à la coordination d'un événement organisé à l'occasion des 30 ans du Centre Social. Les premières rencontres ont eu lieu au mois de février et la collaboration s'est faite jusqu'au jour de l'événement, le 14 octobre 2017.

L'ENS (École Normale Sociale) Torcy est une structure composée d'un centre de formation et d'un centre social. Le centre social a été créé il y a 30 ans, comme complément à la formation théorique, c'est un vrai espace expérimental et d'accompagnement des publics.

Afin de fêter cet anniversaire, la volonté de Katia Lamardelle (directrice) de son équipe et des bénévoles investis dans le projet était de penser un événement ouvert sur le quartier, qui permettrait de mettre en valeur les différentes initiatives artistiques et citoyennes des habitants et partenaires qui gravitent autour du centre social. Il a donc été décidé que les 30 ANS se feraient sous la forme d'une déambulation artistique et festive dans les rues du quartier de la Chapelle, au départ de l'ENS et jusqu'à l'auberge de jeunesse Yves Robert sur l'esplanade Nathalie Sarraute qui accueillait le temps final.

Afin d'accompagner cette démarche artistique, Guillemette Ferrié-Rey était en charge de la coordination artistique. Katia Lamardelle était la référente générale de l'événement. Le Réseau Culture 21 et particulièrement Christelle Blouet était également impliqué dans le projet et accompagnait le projet d'un point de vue méthodologique.

Un comité de pilotage a également été mis en place afin de d'avoir une démarche de co-construction et de collaboration avec toutes les personnes impliquées. À ces comités de pilotage étaient présents :

- des membres de l'équipe salariée du centre social - des bénévoles actifs
- des partenaires artistiques, sociaux et culturels
- les coordinateurs artistique et logistique

Grâce aux compétences développées et acquises au sein de l'association dans le domaine de la coordination d'événements artistiques dans l'espace public, la Fabrique a pu proposer un accompagnement logistique et technique à la mesure des ambitions de l'événement.

2- 2017, ANNÉE DE DÉVELOPPEMENT : LES GRANDS ENJEUX ET LES ACTIONS

Première partie : mars à juillet

Il s'agissait dans un premier temps d'établir le parcours, de faire les repérages nécessaires et de constituer les dossiers de demande d'autorisation auprès de la Mairie de Paris et de la Préfecture. En parallèle, il fallait également préparer et animer les temps de réunions et de rencontres (comités de pilotage, réunions d'équipe, rencontres partenariales).

Deuxième partie : septembre et octobre

Après la coupure estivale, la deuxième partie de l'accompagnement s'est décliné sous la forme de missions beaucoup plus concrètes. L'objectif étant d'anticiper les besoins techniques et de matériel, des fiches techniques et des échanges directs avec les partenaires ont été mis en place. Les différentes missions ont ensuite été : le suivi des dossiers de demande d'autorisation (lien avec les services, demandes spécifiques), la recherche de prêt matériel, l'implantation de l'événement final à l'auberge, l'organisation logistique de la journée, l'établissement des feuilles de route, l'établissement des planings etc.

Le bilan de cette collaboration a été très positif, tant au niveau du contenu et de la forme de l'événement que de la méthodologie adoptée. Le lien avec les équipes du Centre Social a été très bon tout comme avec les partenaires du quartier. La collaboration avec Guillemette Ferrié-Rey s'est faite de manière fluide au vu de l'historique partagé avec la Fabrique des Impossibles (Guillemette a notamment été coordinatrice artistique de Rêvons Rue sur deux éditions et est investie dans le groupe Suivi de projets).

La coordinatrice générale a pu bénéficier de temps de formation autour de la question des Droits Culturels dans le cadre de travail avec Réseau Culture 21.



Photos © Snježana Šimic

2- 2017, ANNÉE DE DÉVELOPPEMENT : LES GRANDS ENJEUX ET LES ACTIONS

🕒 **La coordination d'ateliers artistiques pour le mois d'inauguration au Hasard Ludique**

La Fabrique des Impossibles a été en lien avec l'équipe du Hasard Ludique dès le début du projet, avant que le lieu ouvre ses portes et en a suivi les avancées : le montage du projet, l'implication des habitants, la définition des usages et les partenariats avec les associations locales.

Au printemps 2017, en vue de l'ouverture au public de l'espace bar et de concert, quatre week-ends festifs ont été organisés. L'équipe du Hasard Ludique a alors sollicité La Fabrique des Impossibles pour coordonner deux ateliers artistiques :

- le premier le dimanche 30 avril après-midi à destination des enfants
- le deuxième le samedi 13 mai en soirée à destination des adultes

Pour ces deux interventions, il a été choisi de travailler avec Aude Meeschaert dit Meescat, artiste et illustratrice avec qui la Fabrique a plusieurs fois collaboré sur différents projets artistiques.

La proposition était la création d'éléments de costumes éphémères à partir de la technique du carton et scotch PVC coloré. Les ateliers se sont très bien déroulés, la fréquentation a été très bonne et le public a apprécié la proposition. Cette collaboration a permis de réaliser une action ensemble et de concrétiser un partenariat.



Photo atelier au Hasard Ludique

🕒 **Intervention dans le cadre de la journée d'intelligence collective / Mains d'Œuvres**

Cette intervention a été proposée par Mains d'Œuvres dans le cadre du dispositif de "soutien à la professionnalisation et à la créativité" du ministère de la culture avec lequel la structure a noué un partenariat. L'objectif est d'accompagner chaque année deux projets sortant du Conservatoire et des Beaux Arts de Toulouse et d'apporter un cadre pour développer les démarches artistiques des personnes sélectionnées.

La Fabrique des Impossibles est intervenue dans ce cadre pour apporter son regard sur les plusieurs projets notamment sur les questions du lien au territoire, de la participation des publics et du montage de projet. L'intervention se déroulait en deux parties : une partie présentation des différentes structures et une partie table ronde et questions.

Cette intervention s'est faite une première fois en décembre 2016 et une deuxième en juin 2017.

Renforcer les liens avec le réseau et les partenaires

2- 2017, ANNÉE DE DÉVELOPPEMENT : LES GRANDS ENJEUX ET LES ACTIONS

📌 Renforcer les liens avec le réseau et les partenaires

📌 *La collaboration aux projets inter-associatifs...*

La participation régulière de La Fabrique des Impossibles à des événements partenaires témoigne de sa volonté et de sa capacité à tisser des réseaux de solidarité et de coopération fortes. Faire partie intégrante de ce réseau d'acteurs, en participant aux projets des partenaires, est une manière d'être, à la fois engagée dans les projets collectifs, de croiser les approches, les modes de faire, et de créer des ponts avec les projets de La Fabrique des Impossibles. Ce sont aussi des occasions pour communiquer sur les projets en cours et à venir, de fédérer et d'impliquer les acteurs du territoire et de faire converger les dynamiques.

...en France

Contribution au projet « Voix publique(s) », de la Ligue de l'Enseignement 75

La Fabrique des Impossibles a été sollicitée pour participer au projet « Voix publique(s) ». Celui-ci s'inscrit dans la continuité des « Criées citoyennes », ateliers d'expression artistique et de parole partagée qui ont donné lieu en 2016 à une exposition, une installation sonore et la publication d'un livre. Il s'agit, pour la Fédération de Paris de la Ligue de l'enseignement, de faire émerger et de faire exister la parole citoyenne pendant la période des élections présidentielles et législatives de 2017.

Ce projet se caractérise par la réalisation d'une série de vidéos sous la forme de courtes interviews abordant une grande thématique correspondant aux valeurs portées par la fédération : Égalité (Lutte Contre les Discriminations), Laïcité, Vivre ensemble, Solidarité, Solidarité internationale, Ecole, Education, Education populaire, Environnement, Culture, Europe.

La Fabrique des Impossibles a choisi les thèmes « Culture » et « Vivre ensemble » au travers du Collage Urbain. Le reportage a eu lieu précisément sous la Porte Montmartre dans le 18ème pour illustrer le choix des thèmes et pour mieux rendre compte du projet. Depuis, le mois de mars, cette vidéo est diffusée de façon hebdomadaire sur le site et les réseaux sociaux de La Ligue 75.

La Grande Fête du Gros Paris, Gare au Théâtre, Ivry - juillet 2017

La Fabrique des Impossibles participe et co-porte cet événement aux côtés de Métropop! et des Mystères du Grand Paris depuis 2016. L'objectif de ce grand rassemblement est d'appréhender la métropole du Grands Paris autrement, de railler l'aspect administratif et technocratique. L'idée est de faire de cet événement un carrefour artistique et citoyen non-institutionnel de la métropole, en explorant des territoires peu valorisés, et surtout, en faisant la part belle aux initiatives émergentes, aux projets culturels et artistiques extra-muros. C'est le pari de ce temps convivial, fédérateur et festif.

Partenaires : Enlarge your Paris, Métropop!, Le voyage métropolitain, Les Mystères du Grand Paris, Banlieues Créatives, Vu de nos fenêtres, À travers Paris, Mon Grandparis, Vitry'n Urbaine, Le Rêve en Grand Paris, Tourisme Val-de-Marne, Petit Bain, le Laboratoire des baignades urbaines expérimentales, La Palette, Paris vu d'en haut, etc.

2- 2017, ANNÉE DE DÉVELOPPEMENT : LES GRANDS ENJEUX ET LES ACTIONS



Fête du Gros Paris



Festival des Savoirs et des Arts aux Boute-en-train

Festival des Savoirs et des Arts, Paris 18ème – juillet 2017

Les Festivals des arts et des savoirs, organisés par ATD Quart Monde sont des ateliers culturels et créatifs de rue. Ils visent à réunir les forces vives d'un quartier pour encourager des rencontres positives dans une recherche de mixité de toutes sortes (sociale, intergénérationnelle, homme/femme...), par des échanges autour des talents et de la valorisation des capacités des habitants, à partir d'ateliers animés par des habitants eux-mêmes, des partenaires associatifs et institutionnels, des intervenants divers. La Fabrique des Impossibles y a proposé un atelier participatif de compositions de motifs et de collages.

Partenaires : Relais 18, le Petit Ney, EDL, La Sierra Prod, Sirius Production, Halage, La Maison Bleue, Centre Paris Anim'Binet, ARC 75, AFParis 18, Oasis 18, Artelle, Aurore, Les Petits débrouillards, Compagnons Bâtisseurs, etc.

Les Docks en Fête, Saint-Ouen - juillet 2017

Située en cœur du Grand Parc, dans le nouvel éco-quartier Des Docks, cette fête est l'occasion de réunir différentes structures et associations audoniennes, d'aller à la rencontre des nouveaux habitants et de tisser des liens inter-quartiers. L'objectif est de faciliter les relations sociales entre voisins en organisant des événements réguliers pour faire vivre le quartier, participer aux débats publics et plus largement intégrer au mieux le quartier dans la vie culturelle, associative et citoyenne de la ville de Saint-Ouen.

Partenaires : Mains d'Œuvres, l'Espace 1789, Microdoniens, association des ruchers, l'atelier solidaire, Soubis'arts, jardins de Guinot, EducEcolo, Basilic en ville, d'Incroyables comestibles, AMAPiens, Potage et gourmands, les brasseurs venus de l'Ouen, etc.



Les Docks en Fête

2- 2017, ANNÉE DE DÉVELOPPEMENT : LES GRANDS ENJEUX ET LES ACTIONS

Fête de la soupe de Lille – 1er mai

La salariée au poste de Coordination Générale de la Fabrique des Impossibles a été sollicitée pour faire partie du jury de la Fête de la Soupe de Lille, projet partenaire au sein duquel travaille actuellement Audrey Fléchet, actuelle membre du Conseil d'Administration.

L'occasion était d'avoir l'opportunité de découvrir un événement de grande ampleur puisque le public estimé de la Louche d'Or se trouve autour de 40 000 personnes pour une bonne centaine de soupes à déguster chaque année.
...en Europe

La participation à la Festival Internazionale della Zuppa, Bologne, Italie - Printemps 2017

Assister à cette grande fête de la soupe était l'occasion pour La Fabrique des Impossibles d'apprendre et de se former à l'expertise et au savoir-faire de l'association Oltre en terme de montage, de logistique et de pilotage d'un projet culturel d'envergure, rassemblant plusieurs milliers de personnes.

...en Europe

La participation à la Festival Internazionale della Zuppa, Bologne, Italie - Printemps 2017

Assister à cette grande fête de la soupe était l'occasion pour La Fabrique des Impossibles d'apprendre et de se former à l'expertise et au savoir-faire de l'association Oltre en terme de montage, de logistique et de pilotage d'un projet culturel d'envergure, rassemblant plusieurs milliers de personnes. Trois personnes dont les deux salariées se sont rendues à Bologne durant trois jours afin d'observer et d'aider au montage de l'événement.



Festival Della Zuppa di Bologna



Fête de la soupe - Lille

🔗 La représentation et la participation de l'association aux rencontres interprofessionnelles

- «Art et aménagement dans les territoires du Grand Paris», par le Polau - Babcock, La Courneuve - 29 septembre 2016

- «Carte Blanche aux collectifs du 6b : pôle de création, d'expérimentation et d'innovation culturelle et sociale », par l'école de renouvellement urbain et le 6b - octobre 2016

- Visite de la Halle Papin, par Les Soukmachines et l'Atelier de Plaine Commune - 17 octobre 2016

-> Droits culturels : une nouvelle donne pour l'éducation populaire ?», par le collectif Musiques & Danses du Monde

2- 2017, ANNÉE DE DÉVELOPPEMENT : LES GRANDS ENJEUX ET LES ACTIONS

en Ile-de-France - Conservatoire d'Aubervilliers - 14-15 octobre 2016

- Rencontre participative : "territoire du Grand Paris Culturel et nouvelles mobilités", par ARTCENA, l'Académie Fratellini et Arcadi Île-de-France. La Plaine Saint-Denis - 29 novembre 2016

- Visite de l'Espace Imaginaire par Mains d'Œuvres et l'Atelier de Plaine Commune - Mercredi 9 novembre 2016

- Forum citoyen «Culture, Communs et Solidarité : pour un engagement culturel citoyen et solidaire», par l'UFISC - 16 février 2017

- Rencontre-débat « Les projets artistiques collaboratifs et leur accueil dans des lieux socio-culturels et des établissements scolaires» par Khiasma, Les Lilas - 14 juin 2017

- Comité suivi de l'ESS, Plaine Commune - 20 juin 2017

- Vers une « culture expérientielle ?», Par ARCADI, l'école Boule - 23 juin 2017

- « Intelligence collective au service de la coopération », par Relais Culture Europe - 05 septembre 2017

- « Archives et migrations », par Relais Culture Europe - 05 septembre 2017

Les premières étapes vers un projet européen dans le cadre de l'appel à projet Erasmus Plus

La Fabrique des Impossibles articule depuis sa création, un travail local et une réflexion à l'échelle européenne. En liens réguliers avec le projet de la Zinneke de Bruxelles et le projet de l'Associazione Oltre à Bologne, l'association renforce sa démarche de coordinateurs de projets dans l'espace public, tout en se nourrissant d'autres approches. Animés par des valeurs communes, La Fabrique des Impossibles assiste et apporte son soutien aux temps forts de chacun des projets partenaires. Ces liens étroits avec les partenaires européens sont des leviers de travail structurants, permettant d'amorcer la construction collective de projets de mobilités à l'échelle communautaire.

Fort de ce constat, les salariées ont suivi une formation sur le financement de projets européens organisée par la Ligue de l'enseignement - FOL 93, dans la continuité du travail engagé dans le cadre du DLA. Cet accompagnement collectif, a permis d'une part de décrypter les politiques, les enjeux et les programmes européens 2014-2020, et d'autre part, d'identifier le programme le plus adapté à son projet. Cette formation a aussi été l'occasion de confirmer la volonté de l'association de valoriser son réseau de partenaires européens et de s'orienter dans le choix du programme européen Erasmus Plus en 2018.

🔗 Vers un modèle économique stable et hybride

L'accompagnement du changement d'échelle et stratégie politique

En réponse aux objectifs formulés à l'issu du DLA, notamment sur la nécessité de consolider son assise économique, La Fabrique des Impossibles a souhaité solliciter différents services de la Ville de Paris afin de mieux faire connaître son projet et de prétendre à un soutien sur le fonctionnement de l'association : la Direction des Affaires Culturelles, la Direction des Relations Internationales, la Direction de la Démocratie, des Citoyens Et des Territoires, la Direction de la Sécurité, de la Prévention, de la Politique de la Ville et de l'Intégration. La piste d'un conventionnement pluriannuel d'objectifs a été abordée. Cette mesure permettrait de renforcer la stabilité économique, de gagner en visibilité et par là même de développer des projets sur du plus long terme. Elle apparaît aussi nécessaire à l'association dans le contexte de pérennisation de ses emplois en CDI.

Depuis, l'équipe salariée et le conseil d'administration continuent de se mobiliser et d'engager les mesures nécessaires pour que ce projet de conventionnement aboutisse.

2- 2017, ANNÉE DE DÉVELOPPEMENT : LES GRANDS ENJEUX ET LES ACTIONS

La réponse aux appels d'offres et premier mécène

L'enjeu se situe dans la diversification des ressources au travers de l'obtention de financements privés et le développement de prestations. L'année 2017 a été l'occasion pour l'association de se mobiliser seule ou en groupement sur différents appels à projet afin de diversifier ses sources de financements, d'engager de nouvelles relations partenariales et de déployer des actions sur d'autres territoires du 93. L'association bénéficie d'un premier financement de mécénat de la Fondation SNCF dans le cadre de l'appel à projet « Faire ensemble avec nos différences »

Elle a également répondu aux appels à projets suivants :

- **Appel à projet «FAIRE»** du Pavillon de l'Arsenal et de la Ville de Paris, réponse en groupement avec l'Agence d'Architectes Normier + Postec ;
- **Appel à projet « Inventons la métropole du Grand Paris »**, réponse en groupement avec Mains d'Œuvres ;
- **Appel à projet « requalification du mur de clôture de la coulée verte par un projet de street art à vocation pédagogique »**, de la commune de Chevilly Larue, réponse en groupement avec La Compagnie Les Grandes Personnes ;
- **Appel à projet « création d'un espace convivial et éphémère »**, dans le cadre du NPNRU de Villetaneuse et de Plaine Commune, réponse en groupement avec Atelier LU-LA ;
- **Appel à projet «La Culture et l'Art au Collège»**, dispositif départemental (93), réponse en groupement avec Mains-d'Œuvres et l'artiste photographe Raphaël Dallaporta ;
- **Appel à projet «Grandir en cultures »**, de la fondation de France ;
- Sollicitation du **fond de dotation Chœur à l'Ouvrage**, dans le cadre du projet « A la croisée des territoires ».



XXX

3- MAINTENIR LES PROJETS CULTURELS ET ARTISTIQUES À DESTINATION DES QUARTIERS POPULAIRES

Les projets artistiques et culturels étant au cœur du travail de La Fabrique des Impossibles, il a semblé important, même une année hors Rêvons Rue, de continuer le travail mené en coopération avec les acteurs du territoire autour des enjeux.

🔪 La Fabrique des Impossibles comme coordinateur

🔗 *Projet « Mobiliers de Rue », Saint-Ouen - juillet 2017*

Contexte du projet

Suite au projet mené en 2016 pour la troisième édition de Rêvons Rue en partenariat avec Atelier LU-LA (collectif composé d'une artiste plasticienne et d'une architecte), le Café du Landy et la Maison de Quartier du Landy, un bilan partagé avait été effectué et faisait ressortir plusieurs pistes :

le travail autour de la construction de mobilier avait suscité un grand intérêt et avait permis de faire participer différents publics : les adultes et jeunes sur la phase de découpe et assemblage des petits mobiliers, les enfants et famille sur la partie peinture, décoration et signalétique.

proposer des ateliers artistiques dans un espace fédérateur et rassembleur comme le Marché du Vieux Saint-Ouen avait permis de toucher une diversité de participants, notamment certains issus de différents quartiers : des habitants de la cité Soubise, du Vieux Saint-Ouen mais aussi des Docks et du quartier Mairie.

Pour l'année 2017, une année hors "Rêvons Rue", la volonté de la Fabrique des Impossibles était de proposer un nouveau projet dans la même veine que celui de 2016, autour de la construction en espace public. Afin d'appuyer l'aspect inter-quartiers mais aussi de réussir à toucher de nouveaux publics, le projet a été orienté sur les "Mobiliers de rue", l'objectif : créer des éléments mobiles qui puissent permettre l'échange, la rencontre, le partage.



3- MAINTENIR LES PROJETS CULTURELS ET ARTISTIQUES À DESTINATION DES QUARTIERS POPULAIRES

Un projet de construction inter-quartiers

Le projet a été déposé dans le cadre de l'appel à projets Politique de la Ville 2017 et a reçu un financement de la part de l'État et de la ville de Saint-Ouen et il a été conseillé à l'association de prendre contact avec ATD Quart Monde qui menait un projet de bibliothèque de rue depuis plusieurs années dans le quartier des Boute-en-train à Saint-Ouen. Suite à différents temps de réunions collectives avec les équipes de l'Atelier LU-LA, de la Maison de Quartier du Landy et d'ATD Quart Monde, il a été décidé de proposer un projet en deux parties :

- construction d'une bibliothèque mobile aux Boute-en-train
- création et décoration de chaises pour le quartier du Vieux Saint-Ouen

Bibliothèque de rue

La partie construction d'une bibliothèque mobile s'est faite en lien avec l'association ATD Quart Monde, présente sur le quartier depuis plusieurs années notamment avec l'activité "bibliothèque de rue" qui consiste à proposer des ateliers lectures en extérieur, en bas d'immeuble, les samedis après-midis. Grâce à leur connaissance du terrain et à leur lien avec les habitants : enfants, jeunes et adultes, ils ont permis de faciliter l'accès et la communication. Des ateliers ont été mis en place lors du Festival des Arts et des Savoirs, organisé par ATD les samedi 8 et dimanche 9 juillet 2017, animés par Lucie de l'Atelier LU-LA et par une personne de la Fabrique des Impossibles.

Ces ateliers ont donné lieu à la création d'un meuble bibliothèque mobile car monté sur roulettes ainsi que d'un panneau permettant de mettre en valeur les livres et les créations des enfants. Un coffre de rangement sur roulettes a également été construit et peint par les participants.

Lors de ces journées, différentes activités étaient proposées : perles et création de bijoux, slack line et jeux d'extérieurs par ATD Quart Monde, slam et graff par l'association Mouvementh.

Les participants aux ateliers Bibliothèque de rue ont été environ une quarantaine, il s'agissait principalement d'enfants de 4 à 12 ans et d'adolescents entre 13 et 16 ans, tous habitants de la cité des Boute-en-train.



3- MAINTENIR LES PROJETS CULTURELS ET ARTISTIQUES À DESTINATION DES QUARTIERS POPULAIRES

Récupération et peinture de chaises pour la création d'un mobilier partagé

La deuxième partie du projet s'est faite en lien avec la Maison de Quartier du Landy et la programmation estivale municipale "Festiv'étés".

L'objectif, déterminé avec les équipes partenaires, était de constituer un ensemble de mobilier utilisable dans l'espace public par tous : associations, habitants, lors des réunions de concertation, lors d'événements etc. Il a été choisi de travailler uniquement avec des assises afin de simplifier la démarche.

En premier lieu, une grande collecte de chaises a été organisée : un appel aux dons a été réalisé et relayé auprès des habitants du quartier du Vieux Saint-Ouen, auprès des Audoniens en général et des partenaires et différents acteurs de la ville.

Au total une dizaine de chaises données par les habitants ont été récupérées et une trentaine de chaises ont également été récupérées au collège Michelet (anciennes chaises d'écoliers).

Trois ateliers de remise en état, peinture et décoration de chaises ont ensuite été organisés durant le mois de juillet 2017 :

- le mercredi 12 juillet de 16h à 19h en espace public, sur le terrain de sport à l'angle de la rue Soubise et de la rue du Landy
- le jeudi 20 juillet de 14h à 18h dans le jardin de la Maison de Quartier du Landy
- le mercredi 26 juillet en espace public, devant l'Espace de Vie Sociale Cordon

Environ vingt personnes ont participé à chacun des ateliers, le public bénéficiaire étant principalement composé de familles : parents et enfants entre 5 et 12 ans, également quelques adolescents et jeunes adultes, habitants des quartiers du Vieux Saint-Ouen, de Cordon et de la Cité Soubise principalement.

Ce projet a permis à la Fabrique des Impossibles de confirmer sa présence et son lien avec les partenaires du Vieux Saint-Ouen mais également d'ouvrir sur de nouveaux espaces et de nouveaux acteurs : la cité des Boute-en-train et l'association ATD Quart Monde avec lesquels de nouveaux projets sont envisagés pour 2018.

Les rendez-vous fédérateurs : l'art de la fête

Depuis sa création, La Fabrique des Impossibles a toujours considéré la fête comme un élément constitutif de son projet. Les événements festifs sont des moments de convivialité pour repenser la rencontre entre acteurs d'un même territoire et pour faire se rassembler les partenaires, les habitants et les participants des différents projets. Ces temps collectifs peuvent prendre la forme de fête, de repas partagés, ou encore de temps d'échanges ciblés sur des sujets de citoyenneté et de vie quotidienne.

A hauteur de trois par an, ces rendez-vous rassemblent chacun entre 150 et 300 personnes.

La Fête d'hiver au BocARiba - jeudi 2 février 2017

Pour ce premier temps festif de 2017, l'objectif était de présenter l'association, restituer les conclusions du DLA réalisé à l'automne et valoriser les actions à venir durant l'année.

Il a été choisi d'organiser l'événement dans un bar ouvert par des amis et partenaires de la Fabrique des Impossibles : le BocARriba, rue de Belleville à Paris.

Un dépliant a été réalisé à cette occasion. Une première partie du document permettait de rendre compte du processus de DLA : les enjeux de la Fabrique à presque 7 ans d'existence, la nécessité d'un changement d'échelle et un développement des activités, la communication autour du projet de l'association et la question du local et du territoire d'action.

3- MAINTENIR LES PROJETS CULTURELS ET ARTISTIQUES À DESTINATION DES QUARTIERS POPULAIRES

La deuxième partie du dépliant permettait de présenter les projets à venir pour cette année :

- inauguration du projet Passage Miroir à la Porte Montmartre
- la Fête de la Soupe à Saint-Ouen au printemps
- le projet Mobiliers de rue
- la participation aux projets partenaires : Festival Della Zuppa à Bologne, l'inauguration du Hasard Ludique, la Fête du Gros Paris, ...

Une petite centaine de personnes a participé à cette soirée, en grande partie des personnes du réseau d'amis et de connaissances de l'association mais également des partenaires et institutionnels.



Photos ©Sophie Madigand

La Fête de de la soupe - dimanche 15 mai 2017, Saint-Ouen

Inspirée par le projet partenaire italien, le “Festival Internationale della Zuppa di Bologna”, la Fabrique des Impossibles a souhaité proposer un événement similaire à Saint-Ouen, en lien avec ses partenaires associatifs, artistiques, culturels et sociaux du territoire.

Les objectifs de cet événement étaient multiples : - proposer un événement convivial, populaire et accessible à tous : enfants, jeunes, adultes, familles, etc, - imaginer un contenu qui favorise le partage et l'échange, - sensibiliser aux questions d'écologie, de recyclage, de gaspillage alimentaire, - apporter un côté festif et musical.

Afin de toucher une diversité de participants, la volonté était d'organiser l'événement en extérieur : soit directement en espace public, soit dans un lieu qui soit ouvert sur la rue. Il a donc été choisi d'organiser la Fête de la Soupe aux Jardins partagés de Guinot dans le quartier Michelet à Saint-Ouen. Après plusieurs collaborations réussies avec l'équipe des jardins, il semblait également important d'affirmer le soutien de la Fabrique des Impossibles à leur projet, en danger et menacé d'expulsion.

Le principe de la Fête de la Soupe, organisée le dimanche 15 mai, était le suivant : chaque personne ou structure souhaitant participer pouvait le faire en proposant une marmite de soupe faite maison. Les soupes étaient ensuite distribuées gratuitement au public qui pouvait ensuite voter pour sa soupe préférée.

La Fabrique des Impossibles a mobilisé son réseau de partenaires pour obtenir au final une dizaine de soupes en compétition ! Les partenaires participants ont été : les Jardins de Guinot, les Brasseurs venus de l'Ouen, la Oltre (Bologne - Italie), le collectif Métropop', le BocARriba, l'Atelier cuisine du centre social Maison Bleue, l'association Silloproduct, Via Paysage et Baobab Experience (Rome - Italie).

En parallèle plusieurs activités étaient proposées : un espace “troc de recettes” où chacun pouvait déposer sa recette et prendre la recette des autres et un atelier autour des fruits et légumes de saison animé par des bénévoles

3- MAINTENIR LES PROJETS CULTURELS ET ARTISTIQUES À DESTINATION DES QUARTIERS POPULAIRES

des Jardins, en plus de l'espace de vote pour les soupes.

Une programmation musicale était également prévue : pagode (forme d'improvisation brésilienne) par l'association Zé Samba et DJ set par DJ S.A.B.

Une buvette et espace de petite restauration était également proposé à des tarifs bas et accessibles.

Dans un souci de cohérence et afin de valoriser la mutualisation, le prêt et la collaboration inter-associatives, une grande partie du matériel a été prêté par différents partenaires : les Poussières à Aubervilliers, l'association Attacafa de Lille, les Chaudronneries de Montreuil, Mains d'Œuvres à Saint-Ouen, le centre d'animation Binet à Paris 18 et Ah la Pompe à Bière à Paris 19.

En tout, près de 200 personnes ont participé à cet événement : enfants, adultes et familles du quartier, habitants de Saint-Ouen, personnes fréquentant les Jardins, partenaires de Saint-Ouen et de Paris 18, connaissances et proches de La Fabrique des Impossibles, réseau élargi.

Le fait d'avoir choisi un dimanche a permis de toucher un public très familial. L'aspect gratuit de l'événement et la distribution de soupes a également permis d'inclure un maximum de personnes.

Pour l'occasion, les partenaires italiens de l'association avaient fait le déplacement : l'équipe du Festival della Zupa de Bologne et l'association Baobab Experience de Rome qui avait gagné le premier prix de la soupe de Bologne cette année.

Le bilan étant très positif tant au niveau du contenu de la fête que de l'implication des partenaires et de la fréquentation amène à réfléchir à une nouvelle édition ! Pour la suite, la Fabrique des Impossibles souhaiterait investir un espace plus grand afin d'imaginer un événement de plus grande ampleur et se positionner directement dans l'espace public/ L'idée serait d'investir une rue, une place ou même un parc.

Ces expériences d'événements festifs hybrides amènent à penser à de nouvelles formes de fêtes dont les objectifs restent les mêmes : générer de l'auto-financement pour l'association mais aussi proposer des événements festifs ouverts à tous et accessibles, populaires et conviviaux, faire découvrir de nouveaux lieux, imaginer des contenus originaux et ainsi favoriser le vivre ensemble et le partage.



4- BILAN FINANCIER

L'exercice 2016-2017 est le premier exercice complet de l'association à deux salariées (temps partiel en CUI CAE), l'enjeu était donc de taille pour tenir le fonctionnement (avec une masse salariale de plus de 32 000€ et des frais de fonctionnement autour de 5000€ sur près de 50 000€ de budget).

Pour y parvenir, l'association a tenu ses objectifs - au delà de son budget prévisionnel - de développement de ses ressources propres, passant de 6000 à près de 15 000€ de prestations artistiques.

Ce développement a compensé une baisse sensible (- 8 880€) des subventions malgré la multiplicité des partenariats noués.

L'association a continué - lors de cette année hors parade - à monter des projets en disposant de fonds très limités (les achats n'ont été que de 9000€ sur un exercice autour de 50 000€ de dépenses), en valorisant l'existant, en usant de système D et/ou de récupération. Elle a ainsi dédié une petite part de son budget à l'animation des instances de la vie de l'association (350€ alloués à l'Assemblée Générale et à la mise au vert), et une plus importante (1/5 ème de son budget) à la réalisation des projets de l'année (Papiers peints de rue, Passage miroir, architectures mobiles...). Elle a également maintenu son principe de fêtes d'autofinancement qui, au-delà de mobiliser tous les acteurs des différents projets, contribuent à leur mesure aux ressources propres de l'association.

Le résultat déficitaire (de - 951€ sur près de 50 000€ de budget) montre à la fois la capacité de la Fabrique des Impossibles de tenir ses ambitions mais aussi l'extrême fragilité de son équilibre financier. Il démontre la nécessité de multiplier les ressources mais aussi l'importance de la pérennisation des soutiens publics, notamment pour assurer l'emploi et le fonctionnement général de l'association.

RÉSULTAT ANALYTIQUE					
La Fabrique des Impossibles		Période du 01/09/2016 au 31/08/2017			
SIRET					
Compte	Intitulé du compte	Débit	Crédit	Mvt. débit	Mvt. crédit
FCT Fonctionnement					
60640000	Fournitures Administratives	55,67		55,67	
61100000	Prestations Extérieures	1 873,00		1 873,00	
61300000	Location	1 407,70		1 407,70	
61600000	Assurance	40,00		40,00	
62300000	Communication	37,04		37,04	
6251000	Déplacements	879,99		879,99	
62560000	Missions, réceptions	152,71		152,71	
62600000	Frais Postaux	34,47		34,47	
62610000	Télécommunications	494,75		494,75	
62700000	Services bancaires	106,69		106,69	
64110000	Salaires	32 117,57		32 117,57	
64530000	Cot Audiens	530,04		530,04	
647500	Cot. CMB	204,00		204,00	
70600000	Prestations Artistiques		239,40		239,40
74000000	Subventions, Aides, Dons		22 059,89		22 059,89
75800000	Produits de gestion courante	0,55		0,55	
Totaux		37 934,18	22 299,29	37 934,18	22 299,29
Résultat (-) : FCT Fonctionnement		15 634,89			
FET Fetes					
60650000	Productions, Décors, Costumes	152,60		152,60	
6251000	Déplacements	30,00		30,00	
62560000	Missions, réceptions	906,95		906,95	
70600000	Prestations Artistiques		1 659,90		1 659,90
Totaux		1 089,55	1 659,90	1 089,55	1 659,90
Résultat (+) : FET Fetes			570,35		
PRO Projet					
60650000	Productions, Décors, Costumes	2 128,34		2 128,34	
6251000	Déplacements	50,35		50,35	
62560000	Missions, réceptions	247,68		247,68	
64110000	Salaires	8 188,76		8 188,76	
70600000	Prestations Artistiques		14 900,00		14 900,00
74000000	Subventions, Aides, Dons		9 800,00		9 800,00
Totaux		10 615,13	24 700,00	10 615,13	24 700,00
Résultat (+) : PRO Projet			14 084,87		
VIE Vie Associative					
61100000	Prestations Extérieures	150,00		150,00	
62500000	Missions Réceptions	195,88		195,88	
75600000	Adhésions		374,71		374,71
Totaux		345,88	374,71	345,88	374,71
Résultat (+) : VIE Vie Associative			28,83		
TOTAL GÉNÉRAL		49 984,74	49 033,90	49 984,74	49 033,90
PERTE		950,84			



La Fabrique des Impossibles
association loi 1901

CONTACT

Coordination générale

Chloé Lefebvre
chloe@lafabriquedesimpossibles.com
06 78 41 55 30

Chargée de développement

Alexandra Valet
alexandra@lafabriquedesimpossibles.com
06 84 48 97 15